

МИНОБРНАУКИ РОССИИ

федеральное государственное бюджетное образовательное учреждение
высшего образования
«**Приамурский государственный университет имени Шолом-Алейхема**»

Кафедра коррекционной педагогики, психологии и логопедии

Утверждено на заседании кафедры
(Протокол № 01 от 26 сентября 2022г.)

Зав.кафедрой  О.Е. Шаповалова

**КУРСОВЫЕ РАБОТЫ ПО ДИСЦИПЛИНЕ
«ЛОГОПЕДИЯ»**

Методические рекомендации

Биробиджан
2022

СОДЕРЖАНИЕ

1. ОБЩИЕ ПОЛОЖЕНИЯ	3
2. ОСНОВНЫЕ ЭТАПЫ РАБОТЫ НАД КУРСОВЫМ ИССЛЕДОВАНИЕМ	4
3. ТРЕБОВАНИЯ К ОФОРМЛЕНИЮ РАБОТЫ	4
4. РЕКОМЕНДАЦИИ ПО ОФОРМЛЕНИЮ СПИСКА ЛИТЕРАТУРЫ	5
5. СТРУКТУРА КУРСОВОЙ РАБОТЫ ПО ЛОГОПЕДИИ	8
6. ПРАВИЛА ФОРМИРОВАНИЯ РЕЙТИНГОВОЙ ОЦЕНКИ КУРСОВОЙ РАБОТЫ	11
6. ПРИЛОЖЕНИЯ	17

1. ОБЩИЕ ПОЛОЖЕНИЯ

Курсовые работы по дисциплинам профессионального цикла выполняются студентами в соответствии с учебным планом подготовки бакалавров направлению 44.03.03 Специальное (дефектологическое) образование и рабочими учебными программами. Студентам предоставляется возможность выбора темы исследования в соответствии со своими научными интересами.

Курсовая работа представляет собой завершённое учебно-научное исследование, которое студент выполняет под руководством квалифицированного преподавателя. Выполнение курсовой работы способствует дополнению и закреплению знаний, полученных при изучении лекционно-практического курса, совершенствованию базовых профессиональных компетенций, развитию устойчивого интереса к проблемам психолого-педагогического сопровождения детей с речевыми нарушениями в образовательном процессе.

Тематика курсовых работ охватывает наиболее важные вопросы Логопедии. Она ежегодно обновляется и утверждается на заседании кафедры коррекционной педагогики, и предоставляется в распоряжение студентов в начале учебного семестра. Выбор темы курсовой определяется ее актуальностью и личным интересом студента.

В процессе выполнения курсовой работы будущие бакалавры овладевают исследовательскими навыками, учатся систематизировать накопленный в логопедии фактический материал, обобщать опыт ведущих специалистов и результаты собственной экспериментально-практической деятельности. Они осваивают навыки организации и выполнения экспериментального исследования в дошкольных и школьных образовательных организациях, учатся набирать, систематизировать и интерпретировать фактический материал, разрабатывать рекомендации коррекционно-развивающего характера с учетом опыта, накопленного в логопедии.

Для защиты курсовой работы ее необходимо своевременно (не менее чем за 1 неделю) представить руководителю. Форма защиты определяется кафедрой коррекционной педагогики и руководителем (индивидуальное собеседование, конференция, творческий зачет и др.). Для защиты курсовой работы студенту следует подготовить сообщение (5 – 7 минут), которое в краткой форме отразит ее основное содержание, и ответить на вопросы, связанные с проблемой исследования. Необходимые материалы могут быть представлены в наглядной форме (электронная презентация, раздаточный материал, схемы, таблицы, графики и т.д.).

2. ОСНОВНЫЕ ЭТАПЫ РАБОТЫ НАД КУРСОВЫМ ИССЛЕДОВАНИЕМ

- Выбор и обоснование актуальности темы;
- Определение общей концепции работы, формулировка цели и задач, обозначение объекта и предмета исследования;
- Составление плана курсовой работы;
- Подбор литературы и составление библиографического списка;
- Изучение и анализ теоретических источников;
- Организация и проведение экспериментальной работы;
- Обработка и интерпретация полученных данных;
- Формулировка выводов и разработка рекомендаций;
- Оформление работы и подготовка к защите.

3. ТРЕБОВАНИЯ К ОФОРМЛЕНИЮ РАБОТЫ

- Текст работы должен быть отпечатан на белой стандартной бумаге на одной стороне листа формата А 4, размер кегля – 14, межстрочный интервал – полуторный. Каждая страница должна иметь поля (левое – 35 мм, правое – 15 мм, верхнее и нижнее – 20 мм). Абзацный отступ (красная строка) – 10 мм. Страницы нумеруются в правом верхнем углу, начиная с 3 (Введение).
- Каждая составная часть работы выполняется с новой страницы, за исключением параграфов. Названия частей (введение, главы, заключение и др.) не только выносятся в содержание, но и обязательно указываются в самом тексте работы, где их обычно выделяют жирным шрифтом.
- Главы и параграфы должны иметь названия, отражающие их содержание. Они нумеруются арабскими цифрами (Приложение 2).
- Для выделения новой мысли используется красная строка, другие знаки (курсив, галочки, точки и т.д.) нежелательны.
- В тексте курсовой работы не должно быть никаких сокращений, кроме общепринятых (и т.д.; и др.). Если используются аббревиатуры (ЗПР; ОНР; ДЦП и т.д.), то они должны быть расшифрованы после первого упоминания. Не рекомендуется использовать аббревиатуры в заголовках (в названиях глав и параграфов).
- В тексте курсовой работы нежелательно использовать местоимение «я», более уместны безличные формы: «...необходимо отметить...»,

«...были поставлены следующие задачи...», «...обращает на себя внимание...» и т.д. При необходимости «я» заменяют на «мы»: «...нами сделаны следующие выводы...», «...мы считаем необходимым подчеркнуть...», «...целью нашего исследования стало...».

- Оптимальный объем курсовой работы – 25 – 30 страниц. Приводим примерное соотношение ее составных частей:

Титульный лист – 1 стр. (стр. не нумеруется);

Содержание – 1 стр. (стр. не нумеруется);

Введение – 2- 3 стр.;

Глава 1. - 8 – 10 стр.

Глава 2. – 8 – 10 стр.

Заключение – 2 - 3 стр.

Список литературы – 2 - 3 стр.

- Оформление титульного листа следует выполнять по образцу (Приложение 1). Образец оформления содержания работы представлен в Приложении 2.

4. РЕКОМЕНДАЦИИ ПО ОФОРМЛЕНИЮ СПИСКА ЛИТЕРАТУРЫ

Список литературы должен включать не менее 20 теоретических источников. Источники располагаются строго в алфавитном порядке. Обратим внимание на знаки препинания:

Монографии

1. Бабина Г.В., Шарипова Н.Ю. Структурно-слоговая организация речи дошкольников: онтогенез и дизонтогенез: монография. М.: ООО «Издательство Прометей», 2013. 192 с.
2. Глухов В.П. Комплексный подход к формированию связной речи у детей дошкольного возраста с нарушениями речевого и познавательного развития: монография. М.: В. Секачев, 2014. 537 с.
3. Серебрякова Н.В. Формирование лексической системы у дошкольников со стертой дизартрией: монография. Казань: Издательский дом Парадигма, 2015. 208 с

Книги одного автора

1. Виноградова М.А. Формирование навыков речевого общения у заикающихся дошкольников. СПб.: Каро, 2006. 128 с.
2. Глухов В.П. Формирование связной речи детей дошкольного возраста с общим речевым недоразвитием. М.: АРКТИ, 2002. 144 с.

3. Львов М.Р. Основы теории речи. М.: Академия, 2000. 248 с.
4. Серебрякова Н.В. Развитие лексики у дошкольников со стертой дизартрией. СПб.: КАРО, 2009. 224 с.
5. Хватцев М.Е. Логопедия. М.: АСТ, 2002. 258 с.

Учебники и учебные пособия

1. Гаркуша Ю. Ф. Коррекционно-педагогическая работа в дошкольном учреждении для детей с нарушениями речи: учеб. пособие для студентов пед. вузов по спец. «Логопедия». М.: Секачев В.Ю., 2002. 160 с.
2. Логопедия: учебник для студ. дефектол. фак. пед. высш. учеб. заведений / Под ред. Л.С. Волковой, С.Н. Шаховской. М.: Владос, 2002. 680 с.
3. Основы логопедической работы с детьми: учеб. пособие для логопедов, воспитателей дет. садов, учителей нач. кл., студентов пед. училищ / Под общ. ред. Г. В. Чиркиной. М.: АРКТИ, 2002. 240 с.

Книги двух и более авторов

1. Жукова Н.С., Мастюкова Е.М., Филичева Т. Б. Преодоление общего недоразвития речи у дошкольников. М.: Просвещение, 1990. 239 с.
2. Лалаева Р.И., Серебрякова Н.В. Формирование лексики и грамматического строя у дошкольников с общим недоразвитием речи. СПб.: Союз, 2001. 224 с.
3. Филичева Т.Б., Чиркина Г.В. Устранение общего недоразвития речи у детей дошкольного возраста: практ. пособие. 4-е изд. М.: Айрис-Пресс, 2007. 227 с.

Книги или сборники под редакцией специалиста

1. Лурия А.Р. Язык и сознание / Под ред. Е.Д.Хомской. М.: Изд-во Московского университета, 1979. 320с.
2. Основы теории и практики логопедии / Под ред. Р.Е. Левиной. М.: Просвещение, 1967. 367 с.
3. Психология детей дошкольного возраста. Развитие познавательных процессов / Под ред. А.В. Запорожца, Д.Б. Эльконина. М.: Просвещение, 1964. 144 с.
4. Развитие общения у дошкольников. (Характеристика основных форм общения со взрослыми у детей от рождения до 7-ми лет) / Под ред. А.В. Запорожца, М. И. Лисиной. М.: Педагогика, 1974. 288 с.

Переводные издания

1. Биркенбиль В.Ф. Коммуникационный тренинг. Наука общения для всех: [пер. с нем.]. М.: ФАИР-ПРЕСС, 2002. 352 с.
2. Годфруа Ж. Что такое психология: В 2-х томах: [пер. с франц.]. М.: Мир, 1992. Т. 1. 496 с.

3. Пиаже, Ж. Речь и мышление ребенка [пер. с франц.]. СПб.: Союз, 1997. 256 с.

Статьи из сборников, хрестоматий, энциклопедий

1. Алмазова А.А. Характеристика диалогической речи детей с речевым недоразвитием // Диагностика и коррекция нарушений речевого развития у детей. Ижевск: Издательство Удмуртского государственного университета, 2008. С. 44 - 53.
2. Гриншпун Б.М., Селиверстов В.И. Развитие коммуникативных умений у детей в процессе логопедической работы над связной речью // Русский язык в школе для детей с тяжелыми нарушениями речи. М.: Владос, 2011. С. 311 - 317
3. Левина Р.Е. Заикание у детей // Преодоление заикания у дошкольников. М.: Педагогика, 1975. С. 3 - 22.

Статьи из журналов

1. Аксенова А.К., Якубовская Э.В. Развитие связной устной речи у умственно отсталых учащихся на специальных уроках // Дефектология. 1987. № 6. С. 32 - 37.
2. Иншакова О.Б. Современные представления об этиологических механизмах дисграфии // Специальное образование. 2011. № 3 (23). С. 25-33.
3. Исаева Т. И. Особенности формирования словаря у детей старшего дошкольного возраста с ОНР III уровня на логопедических занятиях // Школьный логопед. 2006. №4. С. 17-23.
4. Филичева Т.Б. Комплексный подход к обследованию детей с общим недоразвитием речи // Специальное образование. 2012. № 1 (25). С. 139-150.

Авторефераты диссертаций

1. Канунникова Е.О. Педагогические условия формирования коммуникативной готовности к школьному обучению детей старшего дошкольного возраста (на примере детей с общим недоразвитием речи): автореф. дисс. ... канд. пед. наук. Курск, 2007. 23 с.
2. Мамаева А.В. Формирование первоначальных коммуникативных умений у детей 7-9-летнего возраста с церебральным параличом в процессе логопедического воздействия: автореф. дисс. ... канд. пед. наук. Ек., 2008. 23 с.
3. Комарова С.В. Формирование речевой коммуникации учащихся младших классов специальных (коррекционных) школ VIII вида на уроках развития речи: автореф. дисс. ... канд. пед. наук. М., 2005. 24 с.

Диссертации

1. Васильева Е.В. Особенности тревожно-фобических состояний у детей с различными видами дизонтогенеза в условиях адаптации к дошкольному учреждению: дис. ... канд. психол. наук. М., 2006. 184 с.

2. Перова М.Н. Методика преподавания математики во вспомогательной школе: дис. ... докт. пед. наук. М., 1986. 346 с.
3. Дель С В. Формирование коммуникативной компетентности у младших школьников с заиканием в процессе комплексной коррекции: дисс. ... канд. пед. наук. Ек., 2005. 198 с.
4. Фомичева Г.Б. Психолого-педагогические условия формирования коммуникативных умений у дошкольников с задержкой речевого развития: дисс. ... магистра образ-я. Ек., 2000. 122 с.
5. Сафонова О.В. Активизация речевого общения детей старшего дошкольного возраста с общим недоразвитием речи: дисс. ... канд. пед. наук. М., 2007. 171 с.

При оформлении библиографических ссылок на электронные ресурсы локального и удаленного доступа необходимо ориентироваться на требования ГОСТа Р 7.0.5 – 2008 (С. 16 – 18; С. 25 – 26.).

4. СТРУКТУРА КУРСОВОЙ РАБОТЫ ПО ДИСЦИПЛИНАМ ПРОФЕССИОНАЛЬНОЙ ПОДГОТОВКИ

Введение содержит краткую, но достаточно полную информацию о курсовой работе. Необходимо раскрыть сущность рассматриваемой проблемы, обосновать ее *актуальность*, важность ее дальнейшего изучения. Оценить современное состояние и степень разработанности проблемы, назвать ведущих специалистов.

Затем определяются *цель* и *задачи* исследования. Цель созвучна с формулировкой темы, а каждая задача служит определенным этапом реализации поставленной цели. Обычно их 3:

- Первая – теоретическая, связана с изучением и анализом работ специалистов по проблеме исследования, с обобщением и классификацией наработанного в науке и практике опыта.
- Вторая – экспериментальная, предполагает практическое изучение того или иного явления, сбор эмпирического материала, а также его анализ и интерпретацию.
- Третья – **коррекционно-развивающая, направлена на разработку рекомендаций по преодолению выявленных недостатков, развитию сохранных качеств и в целом по созданию оптимальных условий для развития речи ребенка.** Отметим, что рекомендации разрабатываются на основе результатов проведенной экспериментально - диагностической работы и должны быть адресованы именно детям, задействованным в исследовании, либо работающим с ними педагогам.

Набор абстрактных утверждений о том, кто, что и как должен делать в качестве решения данной задачи рассматриваться не может.

Далее формулируется *объект* исследования, в качестве которого обычно рассматривают то **психологическое** явление, с изучением которого связана цель работы (например, звукопроизношение детей дошкольного возраста). *Предмет* исследования составляют конкретные особенности изучаемого явления, те аспекты проблемы, которые глубоко изучаются в процессе экспериментально - практической работы (например, особенности звукопроизношения детей дошкольного возраста со стертой формой дизартрии).

Необходимо также показать *практическую значимость* исследования (направленность на оказание помощи детям с речевыми нарушениями и работающим с ними лицам) и целесообразность дальнейшего, более глубокого изучения проблемы, либо ее отдельных аспектов.

Дается краткое, тезисное описание структуры и содержания работы.

1 глава (теоретическая) посвящена анализу работ специалистов, тем или иным образом затрагивающих проблему исследования и способствующих реализации поставленной цели. В зависимости от замысла автора, глава может быть разделена на 2 или 3 параграфа, каждый из которых следует посвятить отдельным аспектам рассматриваемой проблемы.

Вначале необходимо показать суть рассматриваемой (в данной главе или параграфе) проблемы, ее значимость и степень разработанности, основные направления. Затем дается анализ теоретических источников, среди которых должны быть не только учебные пособия, но и монографии, научные статьи, авторефераты диссертаций. Желательно не просто переписывать содержание исследований, но и выражать собственное мнение: обращать внимание на особо интересные факты, сравнивать, обобщать, систематизировать.

Ссылки на первоисточники оформляются следующим образом: «... это отмечала в своих трудах Р.Е. Левина [12]...» – в квадратных скобках указывается номер источника по библиографическому списку. Если текст цитируется дословно, то указывается номер источника и страница, на которой приведено высказывание – [12 с. 5]. Ссылка на несколько источников оформляется так: «...Р.Е. Левина доказывает данное положение в целом ряде своих работ [12], [13], [14]», или, если речь идет о разных авторах, то так: «...интересные данные приводятся в работах И.Ю. Абелевой, [1], Л.И. Беляковой [2], Г.А. Волковой [3] и других специалистов».

Перечисляя специалистов, уделивших внимание тому или иному аспекту изучаемой проблемы, инициалы помещают перед фамилиями, а сами фамилии располагают в алфавитном порядке – «...разработкой данной проблемы занимались также Б.М. Гриншпун, С.В. Дель, Е.Ю. Коннова, С.Е. Привалова и другие...».

Каждый параграф и главу в целом завершают логически обоснованные выводы, кратко характеризующие сущность вопроса и доказывающие, что заявленная тема полностью раскрыта. Каждый новый вывод располагается с красной строки. Выводы по главе обобщают материал всех включенных в нее параграфов. Их помещают через 2 – 3 пробела после завершения последнего параграфа.

2 глава (практическая) отражает результаты опытно – экспериментальной работы. Она включает в себя 2 параграфа. Первый параграф предполагает описание эксперимента и анализ полученных результатов. Вначале обычно дается следующая информация: где, когда, с кем и с какой целью проводили исследование. Причем, обязательно указывается количество испытуемых, которых должно быть не менее 10.

Далее приводится описание задействованных методов и конкретных экспериментальных методик, после чего следует перейти к количественному и качественному анализу полученных данных.

Количественный анализ результатов наглядно представляется в таблицах или рисунках (схемах, графиках, диаграммах), которые приводят после первого упоминания о них в тексте работы, а если они не связаны с текстом непосредственно – выносят в Приложение. Таблицы и рисунки нумеруются отдельно (Таблица 1, Таблица 2 и т.д.; Рисунок 1, Рисунок 2...). В Приложении нумерация и таблиц, и рисунков начинается с единицы.

Таблицы нумеруются над изображением в правой части листа и обязательно должны иметь название, раскрывающее их содержание. Название желательно выделить жирным шрифтом:

Таблица 1

Уровень развития номинативного словаря детей дошкольного возраста с общим недоразвитием речи

Испытуемые	Уровни		
	Высокий	Средний	Низкий
10 детей	2	3	5

Графики, схемы, диаграммы, а также фотографии и любые другие иллюстрации именуется рисунками и обычно помещаются в Приложении. В самом тексте работы их приводят лишь тогда, когда это действительно необходимо, чтобы придать излагаемому материалу ясность, конкретность и образность. Рисунки нумеруются под изображением, а название пишется непосредственно после номера:

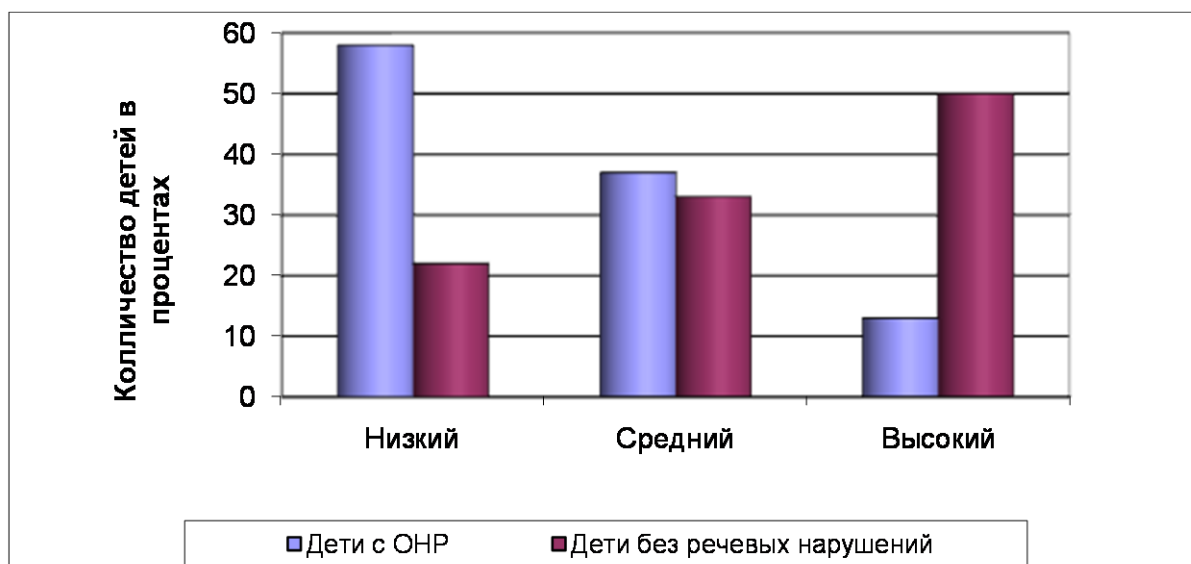


Рисунок 1. Уровень развития номинативного словаря у детей дошкольного возраста

Качественный анализ экспериментальных данных предполагает выявление типологических и индивидуальных особенностей, описание наиболее интересных примеров.

Второй параграф второй главы включает в себя рекомендации, т.е. определение необходимых мер коррекционно – развивающего характера.

Вторую главу также завершают выводы, в краткой форме обобщающие итоги проделанной работы. Выводы должны показать:

- какие положения, известные в логопедии, нашли подтверждение в данном исследовании;
- какие новые особенности изучаемого явления удалось выявить;
- каким образом результаты данного исследования могут быть использованы для оказания детям логопедической помощи.

Заключение содержит общие выводы по работе. Цитаты и частные примеры из практики нежелательны, уместны обобщенные умозаключения, доказывающие, что тема курсовой раскрыта, практическая значимость реализована, поставленная цель и задачи исследования выполнены.

МИНОБРНАУКИ РОССИИ

федеральное государственное бюджетное образовательное учреждение
высшего образования
«Приамурский государственный университет имени Шолом-Алейхема»

ФАКУЛЬТЕТ ПЕДАГОГИКИ И ПСИХОЛОГИИ – ЦЕНТР ПЕДАГОГИЧЕСКОГО ОБРАЗОВАНИЯ

КАФЕДРА КОРРЕКЦИОННОЙ ПЕДАГОГИКИ, ПСИХОЛОГИИ И ЛОГОПЕДИИ

Направление подготовки 44.03.03 Специальное (дефектологическое) образование

КУРСОВАЯ РАБОТА

по дисциплине Логопедия

на тему «.....»

студентка __ курса

И.О. Фамилия

руководитель

И.О. Фамилия, к.п.н., доцент

г. Биробиджан

2022 год

СОДЕРЖАНИЕ

ВВЕДЕНИЕ	3
Глава 1. Теоретические аспекты проблемы изучения связной речи детей с общим недоразвитием	5
1.1. Развитие связной речи в онтогенезе	5
1.2. Особенности связной речи детей с общим недоразвитием речи	
1.3. Коррекция и развитие внимания учащихся в условиях специальной (коррекционной) школы	10
Глава 2. Изучение основных недостатков внимания младших школьников с нарушением интеллекта и пути их преодоления	13
2.1. Уровень и особенности связной речи детей с общим недоразвитием речи	13
2.2. Методические рекомендации по развитию связной речи детей с общим недоразвитием речи	
Заключение	23
Список литературы	25