

МИНОБРНАУКИ РОССИИ  
федеральное государственное бюджетное образовательное учреждение  
высшего образования  
«**Приамурский государственный университет имени Шолом-Алейхема**»

Кафедра коррекционной педагогики, психологии и логопедии

Утверждено на заседании кафедры  
(протокол № 01 от 26.09.2022)  
Зав. кафедрой СВ

Утверждено проректором по УиНР  
Н.Г. Богаченко  
«29» сентября 2022 г.

**ШАПОВАЛОВА ОЛЬГА ЕВГЕНЬЕВНА**

**ВЫПУСКНЫЕ КВАЛИФИКАЦИОННЫЕ РАБОТЫ БАКАЛАВРОВ  
(БАКАЛАВРСКИЕ РАБОТЫ)**

Методические рекомендации

Направление 44.03.03 Специальное (дефектологическое) образование

Биробиджан  
2022

## СОДЕРЖАНИЕ

1. Общие положения	3
2. Основные этапы работы над исследованием	4
3. Требования к оформлению выпускной квалификационной работы бакалавра	4
4. Рекомендации по оформлению списка литературы	6
5. Структура ВКР	9
6. Правила формирования рейтинговой оценки бакалаврской работы по направлению Специальное (дефектологическое) образование	12
Приложения	19

## ОБЩИЕ ПОЛОЖЕНИЯ

Выполнение выпускной квалификационной работы (ВКР) предусмотрено действующим образовательным стандартом и учебными планами подготовки бакалавров по направлению 44.03.03 Специальное (дефектологическое) образование. Она представляет собой самостоятельное завершённое исследование, своего рода научный труд, который выполняется на заключительном этапе обучения студента и наглядно отражает уровень его профессиональной подготовки.

Рекомендации по выполнению ВКР бакалавра специального (дефектологического) образования разработаны на основе следующих документов:

- «Положение об итоговой государственной аттестации выпускников ДВГСГА»;
- «Положение о выпускных квалификационных работах бакалавра и дипломированного специалиста в государственном образовательном учреждении высшего профессионального образования «Дальневосточная государственная социально-гуманитарная академия»;
- ГОСТ 7.32 – 2001. Система стандартов по информации, библиотечному и издательскому делу. Отчет о научно-исследовательской работе. Структура и правила оформления;
- ГОСТ 7.1 – 2003 Система стандартов по информации, библиотечному и издательскому делу. Библиографическая запись. Библиографическое описание. Общие требования и правила составления;
- ГОСТ Р 7.0.5 – 2008. Система стандартов по информации, библиотечному и издательскому делу. Библиографическая ссылка. Общие требования и правила составления.

Тематика ВКР бакалавров определяется кафедрой коррекционной педагогики, психологии и логопедии в соответствии с приоритетными направлениями развития науки и потребностями коррекционно-педагогической практики. Студент выбирает одну из предложенных тем, либо формулирует ее самостоятельно, опираясь на личный опыт научно-исследовательской и педагогической деятельности.

Вопросы о закреплении темы исследования и о назначении научного руководителя решаются на заседании кафедры коррекционной педагогики, психологии и логопедии на основании личного заявления студента и утверждаются приказом ректора. Кафедра разрабатывает и доводит до сведения студентов расписание консультаций с руководителями и график выполнения ВКР.

Защита бакалаврской работы – это форма итоговой государственной аттестации бакалавра. Порядок защиты определяется председателем государственной экзаменационной комиссии. Не менее чем за 1 месяц до защиты выпускная квалификационная работа бакалавра в чистовом варианте должна быть представлена на кафедру коррекционной педагогики,

психологии и логопедии. На заседании кафедры решается вопрос о допуске работ к защите и о назначении рецензентов. По представлению кафедры рецензенты утверждаются приказом ректора.

Подготовка к защите ВКР бакалавра включает устный доклад и необходимую наглядность. Доклад (7 – 10 минут) в краткой форме характеризует содержание работы:

- ее методологические параметры (цель, задачи, объект, предмет, гипотезу, практическую значимость);
- научно-теоретическую базу;
- основные результаты экспериментальной работы;
- выводы.

Наиболее приемлемой формой наглядного сопровождения доклада является электронная презентация. Необходимая наглядность также может быть представлена в виде стендового или раздаточного материала. Кроме того, докладчик должен быть готов отвечать на вопросы, касающиеся проблемы исследования.

## **2. ОСНОВНЫЕ ЭТАПЫ РАБОТЫ НАД ИССЛЕДОВАНИЕМ**

- Формулировка темы исследования, утверждение темы на заседании кафедры коррекционной педагогики, психологии и логопедии;
- Определение общей концепции работы: составление и обоснование плана, формулировка гипотезы, постановка цели и задач, обозначение объекта и предмета исследования;
- Изучение и анализ теоретических источников, наработка экспериментальных данных;
- Формулировка выводов, разработка рекомендаций, апробация результатов исследования;
- Оформление выпускной квалификационной работы и подготовка ее к защите.

## **3. ТРЕБОВАНИЯ К ОФОРМЛЕНИЮ ВЫПУСКНОЙ КВАЛИФИКАЦИОННОЙ РАБОТЫ БАКАЛАВРА**

- Текст работы должен быть отпечатан на белой стандартной бумаге на одной стороне листа формата А 4, размер кегля – 14, межстрочный интервал – полуторный. Каждая страница должна иметь поля (левое – 35 мм., правое – 15 мм., верхнее и нижнее – 20 мм). Абзацный отступ (красная строка) – 10 мм.
- Страницы нумеруются в правом верхнем углу, начиная с 3 (Введение).
- Каждая составная часть работы выполняется с новой страницы, за исключением параграфов. Названия частей (введение, главы, заключение и др.) не только выносятся в содержание, но и обязательно

указываются в самом тексте работы, где их обычно выделяют жирным шрифтом.

- Главы и параграфы должны иметь названия, отражающие их содержание. Они нумеруются арабскими цифрами (Приложение 3).
- Для выделения новой мысли используется красная строка, другие знаки (курсив, галочки, точки и т.д.) нежелательны.
- В тексте работы не должно быть никаких сокращений, кроме общепринятых (и т.д.; и др). Если используются аббревиатуры (ЗПР; ОНР; ДЦП и т.д.), то они должны быть расшифрованы после первого упоминания. Не рекомендуется использовать аббревиатуры в заголовках (в названиях глав и параграфов).
- В тексте работы нежелательно использовать местоимение «Я», более уместны безличные формы: «...необходимо отметить...», «...были поставлены следующие задачи...», «...обращает на себя внимание...» и т.д. При необходимости обозначить собственную точку зрения обычно используют личное местоимение множественного числа «МЫ»: «...нами сделаны следующие выводы...», «...мы считаем, что данный факт заслуживает большего внимания», «...целью нашего исследования стало...».
- Оформление титульного листа следует выполнять по образцу (Приложение 1), образец оформления содержания работы представлен в Приложении 2.
- Таблицы и рисунки нумеруются арабскими цифрами и обязательно должны иметь название, раскрывающее их содержание. В Приложении нумерация таблиц и рисунков начинается с единицы. Таблицы нумеруются над изображением в правой части листа, название желательно выделить жирным шрифтом или курсивом:

Таблица 1

### **Уровень и особенности зрительной памяти умственно отсталых учащихся 5 класса**

Испытуемые	Уровни		
	Выше среднего	Средний	Низкий
12 уч-ся	2 уч-ся	4 уч-ся	6 уч-ся

Графики, схемы, диаграммы, а также фотографии и любые другие иллюстрации именуется рисунками и обычно помещаются в Приложении. В самом тексте работы их приводят лишь тогда, когда это действительно необходимо, чтобы придать излагаемому материалу ясность, конкретность и образность. Рисунки нумеруются под изображением, а название пишется непосредственно после номера:

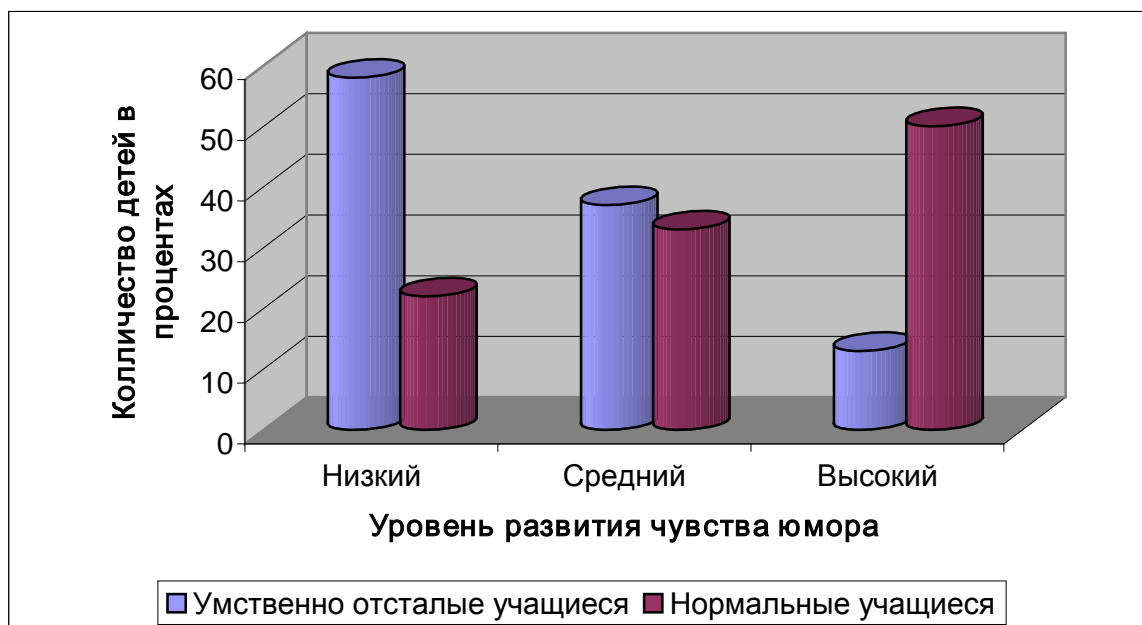


Рисунок 1. Уровень развития чувства юмора нормальных и умственно отсталых младших школьников

#### 4. РЕКОМЕНДАЦИИ ПО ОФОРМЛЕНИЮ СПИСКА ЛИТЕРАТУРЫ

- Список литературы, прилагаемый к выпускной квалификационной работе **бакалавра** должен включать **30 - 40 теоретических источников**. Они нумеруются арабскими цифрами и располагаются строго в алфавитном порядке. **Обратим внимание на знаки препинания:**

##### *Монографии*

1. Баряева Л.Б. Математическое развитие дошкольников с интеллектуальной недостаточностью: монография. СПб.: РГПУ им. А.И. Герцена, 2003. 287 с.
2. Ткачева В.В. Психологическое изучение семей, воспитывающих детей с отклонениями в развитии: монография. М.: УМК Психология; Московский психолого-социальный институт, 2004. 192 с.
3. Шаповалова О.Е. Особенности эмоционального развития умственно отсталых школьников: монография. М.: МПГУ, 2005. 183 с.

##### *Книги одного автора*

1. Александровский Ю.А. Глазами психиатра. М.: Советская Россия, 1985. 256 с.
2. Лубовский В.И. Психологические проблемы диагностики аномального развития детей. М.: Педагогика, 1983. 103 с.
3. Наследов А.Д. Математические методы психологического исследования. СПб.: Речь, 2004. 392 с.
4. Рубинштейн С.Я. Экспериментальные методики патопсихологии. М.: ЭКСМО-Пресс, 1999. 448 с.

### *Учебники и учебные пособия*

1. Воспитание и обучение детей во вспомогательной школе: пособие для учителей и студентов / Под ред. В.В. Воронковой. М.: Школа-Пресс, 1994. 416 с.
2. Забрамная С.Д. Психолого-педагогическая диагностика умственного развития детей: учебник для студ. дефектол. фак. педвузов и ун-тов. М.: Просвещение; Владос, 1996. 112 с.
3. Коррекционная педагогика: Основы обучения и воспитания детей с отклонениями в развитии: учебное пособие / Под ред. Б.П. Пузанова. М.: Академия, 1999. 144 с.
4. Логопедия: учебник для студ. дефектол. фак. пед. высш. учеб. заведений / Под ред. Л.С. Волковой, С.Н. Шаховской. М.: Владос, 2002. 680 с.

### *Книги двух и более авторов*

1. Банщиков В.М., Гуськов В.С., Мягков И.Ф. Медицинская психология. М.: Медицина, 1967. 239 с.
2. Венгер А.А., Выгодская Г.Л., Леонгард Э.И. Отбор детей в специальные дошкольные учреждения. М.: Просвещение, 1972. - 88с.
3. Власова Т.А., Мачихина В.Ф., Лебединская К.С. Отбор детей во вспомогательную школу. М.: Просвещение, 1983. 176 с.

### *Книги или сборники под редакцией специалиста*

1. Возрастные и индивидуальные особенности младших подростков: сб. науч. тр. / Под ред. Д.Б. Эльконина, Т.В. Драгуновой. М., 1967. 145 с.
2. Рабочая книга школьного психолога / Под ред. И.В. Дубровиной. М., 1991. 303 с.
3. Современные проблемы изучения, обучения и воспитания детей с отклонениями в развитии: сб. науч. тр. / Под ред. И.В. Чумаковой, Е.А. Шиловой, Н.Н. Морозовой. Саранск: Мордовский государственный педагогический институт им. М.Е. Евсевьева, 2000. 174 с.

### *Переводные издания*

1. Биркенбиль В.Ф. Коммуникационный тренинг. Наука общения для всех: [пер. с нем.]. М.: ФАИР-ПРЕСС, 2002. 352 с.
2. Бэрон Р. Агрессия: [пер. с англ.]. СПб: Питер, 2001. – 352 с.
3. Годфруа Ж. Что такое психология: В 2-х томах: [пер. с франц.]. М.: Мир, 1992. Т. 1. 496 с.
4. Раттер М. Помощь трудным детям: [пер. с англ.]. М.: Апрель Пресс, 1999. 432 с.
5. Шпек О. Люди с умственной отсталостью: Обучение и воспитание: [пер. с нем.]. М.: Академия, 2003. 432 с.

### *Статьи из сборников, хрестоматий, энциклопедий*

1. Аргайл М. Радость // Психические состояния. СПб.: Питер, 2000. С. 196-208.

2. Божович Л.И. К развитию аффективно - потребностной сферы человека // Проблемы общей, возрастной педагогической психологии. М.: Педагогика, 1978. С. 168 - 179.
3. Сосновикова Ю.Е. Принципы классификации психических состояний // Психические состояния. СПб.: Питер, 2000. С. 184 - 189.
4. Щетинина А.М. Формирование у детей приемов мыслительной деятельности в процессе восприятия эмоционального состояния человека // Психологические особенности формирования мыслительной деятельности младших школьников. Л.: ЛГПИ им. А.И. Герцена, 1984. С. 58 - 68.

#### *Статьи из журналов*

1. Аксенова А.К., Якубовская Э.В. Развитие связной устной речи у умственно отсталых учащихся на специальных уроках // Дефектология. 1987. № 6. С. 32 - 37.
2. Белопольская Н.Л. Психологическое исследование половозрастной идентификации у детей со сниженным интеллектом // Дефектология. 1992. № 1. С. 5 - 11.
3. Гаурилюс А.И. Динамика становления межличностных отношений и представлений о себе и своем социальном окружении у учащихся начальных классов вспомогательной школы // Дефектология. 1995. № 2. С. 27-31.

#### *Авторефераты диссертаций*

1. Агавелян О.К. Социально-трудовая адаптация выпускников вспомогательной школы: автореф. дис. ... канд. пед. наук. М., 1974. 21 с.
2. Витт Н.В. Эмоциональная регуляция речи: автореф. дис. ... докт. психол. наук. М., 1988. 47 с.
3. Дмитриева Е.Е. Коммуникативно-личностное развитие детей дошкольного и младшего школьного возраста с легкими формами психического недоразвития: автореф. дис. ... докт. психол. наук. Нижний Новгород, 2005. 53 с.

#### *Диссертации*

1. Васильева Е.В. Особенности тревожно-фобических состояний у детей с различными видами дизонтогенеза в условиях адаптации к дошкольному учреждению: дис. ... канд. психол. наук. М., 2006. 184 с.
2. Перова М.Н. Методика преподавания математики во вспомогательной школе: дис. ... докт. пед. наук. М., 1986. 346 с.

При оформлении библиографических ссылок на электронные ресурсы локального и удаленного доступа необходимо ориентироваться на требования ГОСТа Р 7.0.5 – 2008 (С. 16 – 18; С. 25 – 26.).

## **5. СТРУКТУРА ВКР**



Кафедра коррекционной педагогики, психологии и логопедии рекомендует студентам структуру исследования, представленную введением, двумя главами, заключением, списком литературы и приложением.

Оптимальный объем выпускной квалификационной работы **бакалавра – 30 – 50 страниц**, исключая список использованной литературы и приложения. Первую главу работы желательно разделить на 2 параграфа, вторая глава может быть неделимой.

**Введение** выпускной квалификационной работы бакалавра содержит краткую, но достаточно полную информацию о проведенном исследовании. Необходимо раскрыть сущность рассматриваемой проблемы обосновать ее **актуальность**, важность ее дальнейшего изучения. Оценить современное состояние и степень разработанности проблемы, назвать ведущих специалистов.

Затем определяются **цель, задачи и гипотеза** исследования. **Цель** дипломного исследования заключается в решении поставленной проблемы, поэтому она созвучна с формулировкой темы, а каждая **задача** служит определенным этапом реализации поставленной цели. Обычно их 3:

Первая – теоретическая, связана с изучением и анализом работ специалистов по проблеме исследования, с обобщением и классификацией наработанного в специальной психологии, педагогике или логопедии опыта.

Вторая – экспериментальная, предполагает практическое изучение того или иного явления, сбор эмпирического материала, а также его анализ и интерпретацию.

Третья – коррекционно-развивающая, направлена на разработку рекомендаций по преодолению выявленных недостатков, развитию сохранных качеств и в целом по созданию оптимальных условий для развития личности ребенка. Отметим, что рекомендации разрабатываются на основе результатов проведенной экспериментально - диагностической работы и должны быть адресованы именно детям, задействованным в исследовании, либо работающим с ними педагогам. Набор абстрактных утверждений о том, кто, что и как **ДОЛЖЕН ДЕЛАТЬ** в качестве решения данной задачи рассматриваться не может.

**Гипотеза** – это предположение, из которого исходит студент при определении цели и задач исследования, и которое необходимо доказать. Соответственно, в качестве гипотезы не могут быть выдвинуты общеизвестные и не требующие подтверждения факты. Обычно гипотезу дипломного исследования связывают с результатами экспериментально – диагностической (что может показать практическое изучение) или коррекционно-развивающей (об эффективности рекомендаций) работы.

Далее формулируется **объект** исследования, в качестве которого рассматривают то психологическое или педагогическое явление, с изучением которого связана цель работы. **Предмет** исследования составляют конкретные особенности изучаемого явления, те аспекты проблемы, которые глубоко изучаются в процессе экспериментально практической работы.

Необходимо также показать **практическую значимость** исследования (направленность на оказание помощи детям и работающим с ними педагогам). Как правило, практическую значимость дипломной работы составляют результаты диагностики (выявленные особенности) и психолого-педагогические рекомендации.

Дается краткое, тезисное описание структуры и содержания работы. При этом необходимо охарактеризовать буквально каждую составную часть работы с указанием ее названия:

Во Введении показано....

В первой главе работы «Оценка современного состояния проблемы развития внимания при умственной отсталости» рассматривается... и т.д.

**1 глава** (теоретическая) посвящена анализу работ специалистов, тем или иным образом затрагивающих проблему исследования и способствующих реализации поставленной цели. В зависимости от замысла автора, глава может быть и неделимой, но желательно разделить ее на 2 или несколько параграфов, каждый из которых следует посвятить отдельным аспектам рассматриваемой проблемы.

Вначале необходимо показать суть рассматриваемой (в данной главе или параграфе) проблемы, ее значимость и степень разработанности, основные направления. Затем дается анализ теоретических источников, среди которых должны быть не только учебные пособия, но и монографии, научные статьи, авторефераты диссертаций. Желательно не просто переписывать содержание исследований, но и выражать собственное мнение: обращать внимание на особо интересные факты, сравнивать, обобщать, систематизировать.

Ссылки на первоисточники оформляются следующим образом: «... это отмечал в своих трудах Л.С. Выготский [12]...» – в квадратных скобках указывается номер источника по библиографическому списку. Если текст цитируется дословно и заключается в кавычки, то указывается номер источника и страница, на которой приведено высказывание - [12 с. 5]. Ссылка на несколько источников оформляется так: «...Л.С. Выготский доказывает данное положение в целом ряде своих работ [12], [13], [15]», или, если речь идет о разных авторах, то так: «...интересные данные приводятся в работах О.К. Агавеляна [1], А.С. Белкина [2], Г.М. Дульнева [3] и других специалистов».

Перечисляя специалистов, уделивших внимание тому или иному аспекту изучаемой проблемы, инициалы помещают перед фамилиями, а сами фамилии располагают в алфавитном порядке – «...разработкой данной проблемы занимались также Л.С. Выготский, Л.В. Занков, Н.Г. Морозова, С.Я. Рубинштейн и другие...».

Каждый параграф и главу в целом завершают логически обоснованные выводы, кратко характеризующие сущность вопроса и доказывающие, что заявленная тема полностью раскрыта. Каждый новый вывод располагается с красной строки. Выводы по главе обобщают материал всех включенных в нее

параграфов. Их помещают через 2 – 3 пробела после завершения последнего параграфа.

**2 глава** (практическая) отражает результаты опытно – экспериментальной работы. Она также может быть неделимой, но материал, структурированный в виде 2 – 3 параграфов, производит более благоприятное впечатление.

В первом параграфе обычно приводят результаты экспериментально – диагностической работы. Вначале дается информация о том где, когда с кем и зачем проводили исследование. Причем, обязательно указывают количество испытуемых, которых должно быть не менее 10. Затем кратко

описывают формы организации экспериментального исследования, методы и конкретные методики, после чего следует перейти к количественному и качественному анализу полученных данных.

Количественный анализ результатов наглядно представляется в таблицах или рисунках (схемах, графиках, диаграммах), которые приводят после первого упоминания о них в тексте работы, а если они не связаны с текстом непосредственно – выносят в Приложение.

Качественный анализ экспериментальных данных предполагает выявление типологических и индивидуальных особенностей, описание наиболее интересных примеров, определение необходимых мер коррекционно – развивающего характера. Параграф завершают выводы.

Второй параграф целесообразно посвятить коррекционно-развивающей работе. Сначала следует, опираясь на результаты диагностики, обосновать необходимость коррекционного вмешательства; затем показать с кем, сколько времени и в каких формах велась работа, обозначить долю личного участия автора (самостоятельная работа студента, совместная с учителем, работа учителя с учетом рекомендаций студента и т.д.). Основную часть параграфа составляет описание работы и оценка ее эффективности, а заключительную – выводы.

В третьем параграфе могут быть изложены психолого-педагогические рекомендации, разработанные на основе проведенного исследования.

Вторую главу также завершают выводы, в краткой форме обобщающие итоги проделанной работы. Выводы должны показать, какие положения, известные в специальной психологии, педагогике или логопедии нашли подтверждение в данном исследовании; какие новые особенности изучаемого явления удалось выявить; каким образом результаты данного исследования могут быть использованы для оказания детям психолого-педагогической или логопедической помощи.

**Заключение** содержит общие выводы по работе. На основе научно-теоретического и экспериментально-практического изучения поставленной проблемы подчеркивается ее актуальность, отмечается степень реализации (полностью или частично) цели и задач исследования, подтверждается научная состоятельность выдвинутой гипотезы, оценивается практическая значимость работы. При необходимости определяется круг вопросов,

требующих более глубокой разработки, и намечаются перспективы дальнейшего изучения проблемы.

## **6. ПРАВИЛА ФОРМИРОВАНИЯ РЕЙТИНГОВОЙ ОЦЕНКИ БАКАЛАВРСКОЙ РАБОТЫ ПО НАПРАВЛЕНИЮ СПЕЦИАЛЬНОЕ (ДЕФЕКТОЛОГИЧЕСКОЕ) ОБРАЗОВАНИЕ**

(разработаны на основе Стандарта организации «Система менеджмента качества. Балльно-рейтинговая система контроля достижений студентов. СТО-СМК-ДП-8.2.02.-2008» (от 25.07.2008 г.)

### **Перечень сокращений:**

БТД – качественная оценка текущей деятельности по выполнению дипломной работы;

БКТ – баллы за прохождение контрольных точек;

БРК – балльная оценка качества прохождения рубежного контроля (защита работы);

РУДД – рейтинговая оценка выпускной квалификационной (дипломной) работы студента.

### **ГРАФИК ВЫПОЛНЕНИЯ ВКР**

<b>МОДУЛИ</b>	<b>ХАРАКТЕРИСТИКА КТ</b>	<b>СРОКИ ПРОХОЖДЕНИЯ КТ</b>
1.Методологические параметры и план исследования	Оценка руководителем представленного плана ВКР, обоснования актуальности рассматриваемой проблемы, основных методологических параметров (цель, задачи, гипотеза, объект, предмет, практическая значимость)	сентябрь
2. Теоретическое обоснование проблемы исследования	Оценка руководителем первой, теоретической главы ВКР	декабрь
3.Экспериментальное подтверждение научной состоятельности работы	Оценка руководителем второй, экспериментально-практической главы ВКР	март
4. Результаты и выводы исследования	Оценка руководителем сформулированного студентом «Заключения» и завершеного исследования	апрель
5. Машинописный вариант работы	Обсуждение работы на выпускающей кафедре, допуск к защите, назначение рецензентов	май

**ПРИ ВЫПОЛНЕНИИ И ЗАЩИТЕ ВКР ОЦЕНИВАЕТСЯ УРОВЕНЬ  
СФОРМИРОВАННОСТИ СЛЕДУЮЩИХ КОМПЕТЕНЦИЙ:**

Содержание компетенции в соответствии с ФГОС ВО	Код компетенции
способность к рациональному выбору и реализации коррекционно-образовательных программ на основе личностно-ориентированного и индивидуально-дифференцированного подходов к лицам с ограниченными возможностями здоровья	ПК - 1
готовность к планированию образовательно-коррекционной работы с учетом структуры нарушения, актуального состояния и потенциальных возможностей лиц с ограниченными возможностями здоровья	ПК - 3
способность к проведению психолого-педагогического обследования лиц с ограниченными возможностями здоровья, анализу результатов комплексного медико-психолого-педагогического обследования лиц с ограниченными возможностями здоровья на основе использования клинико-психолого-педагогических классификаций нарушений развития	ПК - 5
способность к реализации дефектологических, педагогических, психологических, лингвистических, медико-биологических знаний для постановки и решения исследовательских задач в профессиональной деятельности	ПК - 8
способность использовать методы психолого-педагогического исследования, основы математической обработки информации, формулировать выводы, представлять результаты исследования	ПК - 9

**ПРАВИЛА ФОРМИРОВАНИЯ БТД, БКТ И РУДД ПО ВЫПУСКНОЙ  
КВАЛИФИКАЦИОННОЙ РАБОТЕ БАКАЛАВРОВ**

Итоговая оценка (РУДД) ВКР бакалавра зависит от суммы баллов, полученных в процессе выполнения работы, при прохождении контрольных точек и во время защиты. При оценке качества исследования учитывается творческий характер рубежного контроля (итоговой аттестации в форме защиты ВКР). Поэтому в соответствии со Стандартом принимается следующее распределение удельного веса максимально возможных баллов

Удельный вес максимально возможных баллов		
Текущая деятельность	Все КТ	Рубежный контроль (защита работы)
25 %	25 %	50 %

Учитывая характер КТ, представленных в графике выполнения ВКР, принято следующее распределение максимальных баллов в БКТ:

Контрольные точки	КТ 1	КТ 2	КТ 3	КТ 4	КТ 5
Баллы за качественное прохождение	5	5	5	5	5

Таким образом, максимально возможная величина БКТ по выполнению выпускной квалификационной работы составляет 25 баллов.

Определение текущего значения баллов за прохождение КТ выполняется согласно следующим критериям: 1. самостоятельность в деятельности; 2 информационная насыщенность (содержательность); 3. обоснованность. Учет указанных критериев отражен в таблице:

<b>Критерий: самостоятельность в деятельности</b>		
<b>№</b>	<b>Показатели</b>	<b>Баллы</b>
1	КТ пройдена в срок, в соответствии с утвержденным кафедрой графиком. Работа выполнялась самостоятельно, с учетом рекомендаций руководителя.	1
2	КТ пройдена с опозданием до 2 недель, с некоторой помощью руководителя (подбор материалов, формулировка отдельных положений, структурирование). Исключение составляет 5 КТ: работа, не прошедшая обсуждение на кафедре в срок к защите не допускается.	0,5
3	КТ пройдена с опозданием более чем 2 недели, при существенной помощи руководителя (в организации и выполнении исследования, в обработке полученных результатов и формулировке выводов). Исключение составляет 5 КТ: работа, не прошедшая обсуждение на кафедре в срок к защите не допускается.	0
<b>Критерий: информационная насыщенность (содержательность)</b>		
<b>№</b>	<b>Показатели</b>	<b>Баллы</b>
1	Проблема освещена достаточно глубоко и полно	2
2	Раскрыты основные, наиболее значимые аспекты рассматриваемой проблемы	1
3	Проблема освещена поверхностно, фрагментарно	0
<b>Критерий: обоснованность</b>		
<b>№</b>	<b>Показатели</b>	<b>Баллы</b>
1	Материалы стилистически выверены. Рассуждения логически непротиворечивы, опираются на проверенные временем и практикой положения, проиллюстрированы наглядностью и примерами. Умозаключения убедительны.	2
2	Композиция не отличается логической стройностью, отдельные положения требуют уточнения. Не все примеры и наглядные материалы показательны, выводы не бесспорны, но в целом задание КТ выполнено практически полностью.	1
3	Имеются серьезные погрешности, задание КТ выполнено лишь частично, требуется доработка.	0

Максимально возможная величина БТД при выполнении ВКР также составляет 25 баллов. Принимается следующее распределение максимально возможной величины БТД:

Деятельность студентов, учитываемая в БТД	Баллы
1. Выбор темы исследования: <ul style="list-style-type: none"> <li>- обусловлен опытом научно-исследовательской работы;</li> <li>- сделан осознанно;</li> <li>- сделан формально</li> </ul>	2 1 0
2. Посещение консультаций: <ul style="list-style-type: none"> <li>- регулярно;</li> <li>- эпизодически;</li> <li>- редко</li> </ul>	2 1 0
3. Проявление интереса к проблеме исследования: <ul style="list-style-type: none"> <li>- на протяжении всего времени выполнения работы;</li> <li>- ближе к завершению работы;</li> <li>- до появления трудностей</li> </ul>	2 1 0
4. Характер научно-исследовательской деятельности: <ul style="list-style-type: none"> <li>- систематически, последовательно;</li> <li>- неравномерно, рывками;</li> <li>- в последний момент, в режиме отработки</li> </ul>	2 1 0
5. Целенаправленность: <ul style="list-style-type: none"> <li>- ориентация на продолжение разработки проблемы в самостоятельной педагогической деятельности;</li> <li>- ориентация на решение рассматриваемой проблемы;</li> <li>- ориентация только на итоговую аттестацию (защиту работы)</li> </ul>	2 1 0
6. Апробация результатов исследования: <ul style="list-style-type: none"> <li>- в образовательном учреждении, предоставившем возможность экспериментальной работы;</li> <li>- участие в научно-практических конференциях ПГУ им. Шолом-Алейхема и других ВУЗов (призовые места);</li> <li>- участие в конкурсах студенческих работ ПГУ им. Шолом-Алейхема и других ВУЗов (призовые места);</li> <li>- наличие публикаций</li> </ul>	2 2 (+3) 2 (+3) 3
Всего	25

Рубежный контроль осуществляется в форме защиты выпускной квалификационной работы государственной экзаменационной комиссией (ГЭК). Оценивается машинописный экземпляр работы, рецензия и качество подготовки студента к защите (глубина и содержательность доклада; ответы на вопросы ГЭК; наличие электронной презентации либо иной наглядности, иллюстрирующей доклад). Максимально возможная величина БРК – 50 баллов (экземпляр работы – 30 баллов; рецензия – 5 баллов; качество подготовки студента к защите – 15 баллов).

<b>Машинописный экземпляр работы</b>	
Показатели	Баллы
<p><b>1.Композиция:</b></p> <ul style="list-style-type: none"> <li>- методологические параметры исследования сформулированы адекватно; четкий, логически выверенный план, наличие введения, 2-х глав (1 или обе главы поделены на параграфы), заключения, списка литературы и приложений; 5 - 6</li> <li>- цель, задачи, объект и предмет исследования определены правильно, гипотеза и практическая значимость могут требовать некоторого уточнения; план не свидетельствует о логической стройности работы; но соответствует реализации цели исследования; имеется введение, 2 главы, заключение, список литературы; 3 - 4</li> <li>- план и некоторые методологические параметры исследования не являются бесспорными; основные структурные компоненты работы имеются, но требуют уточнения и доработки. 1- 2</li> </ul>	
<p><b>2.Оформление:</b></p> <ul style="list-style-type: none"> <li>- полностью соответствует нормативным требованиям, предъявляемым к оформлению ВКР; 5 - 6</li> <li>- имеются отдельные негрубые погрешности в оформлении работы; 3 - 4</li> <li>- погрешности в оформлении работы представлены в значительном количестве, но они не являются грубыми и в целом основным требованиям работа соответствует. 1 - 2</li> </ul>	
<p><b>3.Теоретическая база исследования:</b></p> <ul style="list-style-type: none"> <li>- список литературы строго соответствует теме исследования и включает не менее 40 наименований, среди которых преобладают научные издания (монографии, статьи, авторефераты диссертаций); 5 - 6</li> <li>- список включает 40 источников, большая часть которых соответствует теме и не менее половины – научные издания; 3 - 4</li> <li>- в списке менее 30 источников, большинство из которых – учебники, учебные пособия, хрестоматии и справочники, непосредственно с рассматриваемой проблемой не связанные. 1 - 2</li> </ul>	
<p><b>4.Экспериментальная база исследования:</b></p> <ul style="list-style-type: none"> <li>- представительная в количественном отношении, статистически однородная выборка испытуемых; задействовано не менее 3-х методик, соответствующих цели, задачам и гипотезе исследования; наличие диагностического и коррекционно-развивающего этапов работы; 5 - 6</li> <li>- количественно – качественный подход к обработке и интерпретации эмпирического материала; длительность экспериментальной работы - не менее 1 учебного года;</li> <li>- задействовано достаточное количество испытуемых; не менее 2-х методик, адекватных цели и задачам исследования; длительность эксперимента – не менее 0,5 учебного года;</li> </ul>	



<ul style="list-style-type: none"> <li>- количество испытуемых позволяет реализовать цель и задачи исследования; психолого-педагогические рекомендации разработаны на основе анализа диагностических данных с опорой на четкие критерии; длительность эксперимента – не менее 1 учебной четверти.</li> </ul>	3 - 4
<b>5.Завершенность:</b>	1- 2
<ul style="list-style-type: none"> <li>- главы и параграфы завершаются выводами, обобщающими их содержание; выводы, приведенные в «Заключении» отражают степень реализации цели и задач исследования, научную состоятельность гипотезы, практическую значимость работы и перспективы дальнейшей разработки рассматриваемой проблемы;</li> </ul>	5 - 6
<ul style="list-style-type: none"> <li>- в целом выводы отражают содержание глав и параграфов; «Заключение» дает общее представление о том, что тема исследования раскрыта, цель и задачи выполнены; доказательство гипотезы требует дополнительной работы;</li> </ul>	3 - 4
<ul style="list-style-type: none"> <li>- отдельные выводы формальны и не отличаются высоким уровнем обобщения; «Заключение» не полностью отвечает на вопросы, заявленные во «Введении» работы.</li> </ul>	1 - 2
<b>Итого</b>	<b>30</b>
<b>Рецензия</b>	
<b>Содержание рецензии</b>	<b>Баллы</b>
<ul style="list-style-type: none"> <li>- Работа полностью соответствует требованиям, ее содержание – реальный вклад в развитие науки, погрешностей в оформлении и других недоработок нет, замечания отсутствуют;</li> </ul>	5
<ul style="list-style-type: none"> <li>- В целом работа соответствует требованиям, имеет практическую значимость и может представлять интерес для специалистов. Замечания связаны с отдельными негрубыми погрешностями в техническом оформлении работы;</li> </ul>	4
<ul style="list-style-type: none"> <li>- Основным требованиям работа соответствует, ее тема раскрыта, но значительное количество негрубых погрешностей в техническом и стилистическом оформлении несколько снижает общее впечатление;</li> </ul>	3
<ul style="list-style-type: none"> <li>- По мнению рецензента, работа достаточно сырая и требует серьезной доработки, но ее можно допустить к защите с оценкой на усмотрение комиссии</li> </ul>	2-1
<b>Итого</b>	<b>5</b>
<b>Качество подготовки студента к защите</b>	
<b>Показатели</b>	<b>Баллы</b>
<b>1.Содержательность доклада:</b>	
<ul style="list-style-type: none"> <li>- дает полное представление об исследовании, отражает его вклад в развитие психолого-педагогической или логопедической теории и практики;</li> </ul>	5
<ul style="list-style-type: none"> <li>- характеризует исследование в целом, отражает его основные результаты;</li> </ul>	3-4

- отражает отдельные аспекты исследования.	1-2
<b>2. Ответы на вопросы комиссии:</b>	
- убедительно ответил на все вопросы, хорошо ориентируется в содержании работы;	5
- ответил на большую часть вопросов;	3-4
- ответил на отдельные вопросы;	1-2
<b>3. Творческий потенциал:</b>	
- наличие электронной презентации или другой наглядности, ярко и выразительно иллюстрирующей доклад;	5
- электронная презентация или иная наглядность имеется, но ее показательность не является бесспорной;	3-4
- элементы творчества представлены в минимальном количестве.	1-2
<b>Итого</b>	<b>15</b>
<b>Сумма баллов</b>	<b>50</b>

Значение рейтинговой оценки РУДД для конкретного студента определяется как сумма его БТД, БКТ и БРК. Величина РУДД (рейтинговая оценка работы) рассчитывается только в случае, если значение БРК равно 25 баллам или превышает 25 баллов. В противном случае работа студента оценивается отметкой «неудовлетворительно».

Максимально возможная величина РУДД за ВКР составляет  $(25 + 25 + 50) = 100$  баллов.

Пересчет рейтинговой оценки ВКР бакалавра в аттестационную оценку выполняется по следующему правилу:

- 49 баллов (или менее) – «неудовлетворительно»
- 50 - 74 балла – «удовлетворительно»
- 75 – 87 баллов – «хорошо»
- 88 - 100 баллов – «отлично»

Приложение 1

Образец оформления титульного листа выпускной квалификационной работы бакалавра  
МИНОБРНАУКИ РОССИИ

федеральное государственное бюджетное образовательное учреждение  
высшего образования

«**Приамурский государственный университет имени Шолом-Алейхема**»

ФАКУЛЬТЕТ ПЕДАГОГИКИ И ПСИХОЛОГИИ – ЦЕНТР ПЕДАГОГИЧЕСКОГО ОБРАЗОВАНИЯ

КАФЕДРА КОРРЕКЦИОННОЙ ПЕДАГОГИКИ, ПСИХОЛОГИИ И ЛОГОПЕДИИ

Направление 44.03.03 Специальное (дефектологическое) образование

ВКР ДОПУЩЕНА К ЗАЩИТЕ

Заведующий кафедрой

\_\_\_\_\_ О.Е. Шаповалова

« \_\_\_\_\_ » \_\_\_\_\_ .20 \_\_\_\_ г.

ВЫПУСКНАЯ КВАЛИФИКАЦИОННАЯ РАБОТА

(бакалаврская работа)

на тему: «Изучение эмоциональной сферы школьников с нарушением интеллекта»

Студентка 4 курса

Е.В. Петрова

Научный руководитель

О.Е. Шаповалова, д.псих.н.,

профессор

ВКР защищена с оценкой \_\_\_\_\_

Технический секретарь ГЭК

\_\_\_\_\_ И.О. Фамилия

г. Биробиджан

20\_\_ год

## СОДЕРЖАНИЕ

Введение.....	3
Глава 1. Коррекция и развитие эмоциональной сферы умственно отсталых школьников – важная проблема современной дефектологии.....	6
1.1. Отечественные специалисты об особенностях эмоционального развития при умственной отсталости .....	6
1.2. Учебная деятельность школьников с нарушением интеллекта и ее коррекционное влияние на эмоциональную сферу.....	17
Глава 2. Экспериментальное обоснование условий, способствующих позитивному влиянию учебной деятельности на эмоциональную сферу умственно отсталых школьников.....	28
2.1. Проявление учащимися 3 класса специальной (коррекционной) школы позитивных и негативных эмоций в процессе учебной деятельности.....	28
2.2. Рекомендации по созданию условий, оптимально способствующих коррекции и развитию эмоциональной сферы умственно отсталых школьников в учебной деятельности.....	39
Заключение .....	50
Список литературы .....	55
Приложение .....	59